

T.C
ÇİĞLİ KAYMAKAMLIĞI
AHMET ADNAN SAYGUN MESLEKİ VE TEKNİK ANADOLU LİSESİ OKULU MÜDÜRLÜĞÜ

2019-2023 STRATEJİK PLANI

İSTİKLALMARŞI

Korkma, sönmez bu şafaklarda yüzen al sancak;
Sönmeden yurdumun üstünde tüten en son ocak.
O benim milletimin yıldızıdır, parlayacak;
O benimdir, o benim milletimindir ancak.

Çatma, kurban olayım, çehreni ey nazlı hilal!
Kahraman ırkıma bir gül! Ne bu şiddet, bu celal?
Sana olmaz dökülen kanlarımız sonra helal...
Hakkıdır Hakk'a tapan milletimin istiklal!

Ben ezelden beridir hür yaşadım, hür yaşarım.
Hangi çılgın bana zincir vuracakmış? Şaşarım!
Kükremiş sel gibiyim, bendimi çiğner, aşarım.
Yırtarım dağları, enginlere sığmam taşarım.

Garbın afakını sarmışsa çelik zırhlı duvar,
Benim iman dolu göğsüm gibi serhaddim var.
Ulusun, korkma! Nasıl böyle bir imanı boğar,
"Medeniyet!" dediğin tek dişi kalmış canavar?

Arkadaş! Yurduma alçakları uğratma sakın.
Siper et gövdeni, dursun bu hayasızca akın.
Doğacaktır sana va'ettiği günler Hakk'ın...
Kim bilir, belki yarın, belki yarından da yakın.

Bastığın yerleri "toprak!" diyerek geçme, tanı:
Düşün altındaki binlerce kefensiz yatanı.
Sen şehit oğlusun, incitme, yazıktır atanı:
Verme, dünyaları alsan da, bu cennet vatanı.

Kim bu cennet vatanın uğruna olmaz ki feda?
Şüheda fışkıracak toprağı sıksan, şühedal!
Canı, cananı bütün varımı alsın da Huda,
Etmesin tek vatanımdan beni dünyada cüda.

Ruhumun senden, İlahi, şudur ancak emeli:
Değmesin mabedimin göğsüne namahrem eli.
Bu ezanlar ezanlar-ki şahadetleri dinin temeli
Ebedi yurdumun üstünde benim inlemeli.

O zaman vecd ile bin secde eder-varsa-taşım,
Her cerihamdan, İlahi, boşanıp kanlı yaşım,
Fışkırır ruh-ü mücerred gibi yerden na'sım;
O zaman yükselerek arşa değer belki başım.

Dalgalar sen de şafaklar gibi ey şanlı hilal!
Olsun artık dökülen kanlarımın hepsi helal!
Ebediyen sana yok, ırkıma yok izmihlal:
Hakkıdır, hür yaşamış bayrağımın hürriyet;
Hakkıdır, Hakk'a tapan, milletimin istiklal!

Mehmet AKİF ERSOY

*Öğretmenler;
Yeni Nesil Sizin
Eseriniz Olacaktır.*

Ş. Öztürk



GENÇLİĞE HİTABE

Ey Türk gençliği! Birinci vazifen, Türk İstiklalini, Türk cumhuriyetini, ilelebet, muhafaza ve müdafaa etmektir.

Mevcudiyetinin ve istikbalinin yegane temeli budur. Bu temel, senin, en kıymetli hazinendir. İstikbalde dahi, seni, bu hazineden, mahrum etmek isteyecek, dahili ve harici, bedhahların olacaktır. Bir gün, istiklal ve cumhuriyeti müdafaa mecburiyetine düşersen, vazifeye atılmak için, içinde bulunacağın vaziyetin imkan ve şeraitini düşünmeyeceksin! Bu imkan ve şerait, çok namüsaıt bir mahiyette tezahür edebilir. İstiklal ve cumhuriyetine kastedecek düşmanlar, bütün dünyada emsali görülmemiş bir galibiyetin mümessili olabilirler. Cebren ve hile ile aziz vatanın, bütün kaleleri zapt edilmiş, bütün tersanelerine girilmiş, bütün ordular dağıtılmış ve memleketin her köşesi bilfiil işgal edilmiş olabilir. Bütün bu şeraitten daha elim ve daha vahim olmak üzere, memleketin dahilinde, iktidara sahip olanlar gaffet ve dalalet ve hatta hıyanet içinde bulunabilirler. Hatta bu iktidar sahipleri şahsi menfaatlerini, müstevlerin siyasi emelleriyle tevhit edebilirler. Millet, fakr u zaruret içinde harap ve bitap düşmüş olabilir.

Ey Türk istikbalinin evladı! İşte, bu ahval ve şerait içinde dahi, vazifen; Türk istiklal ve cumhuriyetini kurtarmaktır! Muhtaç olduğun kudret, damarlarındaki asil kanda, mevcuttur!

Ş. Öztürk

Sunuş:

“Bir milleti hür, bağımsız, şanlı, yüksek bir topluluk haline getirecek olan eğitim, amaç ve hedefleri önceden belli olan, anlık kararlarla değil de belli bir strateji dâhilinde yürütülen eğitimidir.” Mustafa Kemal Atatürk “ün yukarıdaki sözünde vurguladığı “eğitim” de ancak planlı bir eğitimidir. Bu nede Çiğli Ahmet Adnan Saygun Mesleki ve Teknik Anadolu Lisesi olarak 2019 – 2023 yılları arasında hedeflerimizi belirleyerek 2023 Eğitim Vizyonu doğrultusunda çalışmalarımıza hız vereceğiz.

Çiğli Ahmet Adnan Saygun Mesleki ve Teknik Anadolu Lisesi olarak en büyük amacımız, Meslek Liselerinin Memleket Meselesi olduğu inancına sahip, Var olan değerlerimiz doğrultusunda dürüst, tarafsız, adil; insanlar, diğer canlıları ve doğayı seven, iletişime açık, çözüm üreten, yenilikçi, insanı ön planda tutan anlayışına sahip bireyler yetiştirmek bizim temel hedefimizdir

Çiğli Ahmet Adnan Saygun Mesleki ve Teknik Anadolu Lisesi stratejik planlama çalışmasına önce durum tespiti yapılarak başlanmıştır. Tüm personelin katılımıyla uzun süren bir çalışma sonucu ilk şeklini almış, varılan genel sonuçların sadeleştirilmesi ise Okul yönetimi ile öğretmenlerden den oluşan kurul tarafından yapılmıştır. Daha sonra SWOT sonuçlarına göre stratejik planlama aşamasına geçilmiştir. Bu süreçte okulun amaçları, hedefleri, hedeflere ulaşmak için gerekli stratejiler, eylem planı ve sonuçta çalışmalarımızın göstergeleri ortaya konulmuştur. Denilebilir ki SWOT analizi bir kilometre taşıdır okulumuzun bugünkü resmidir ve stratejik planlama ise bugünden yarına nasıl hazırlanmamız gerektiğine dair kalıcı bir belgedir. Stratejik Plan' da belirlenen hedeflerimizi ne ölçüde gerçekleştirdiğimiz, plan dönemi içindeki her yılsonunda gözden geçirilecek ve gereken değişiklikler yapılacaktır.

Çiğli Ahmet Adnan Saygun Mesleki ve Teknik Anadolu Lisesi Stratejik Planı (2019-2023)’de belirtilen amaç ve hedeflere ulaşmamızın Okulumuzun gelişme ve kurumsallaşma süreçlerine önemli katkılar sağlayacağına inanmaktayız. . Planın hazırlanmasında emeği geçen Strateji Yönetim Ekibi’ne ve tüm kurum ve kuruluşlara öğretmen, öğrenci ve velilerimize teşekkür eder, saygılarımı sunarım.

Halil ARSLAN
Okul Müdürü

SUNUŞ	3
İÇİNDEKİLER	4
BÖLÜM I: GİRİŞ VE PLAN HAZIRLIK SÜRECİ	5
BÖLÜM II: DURUM ANALİZİ	6
OKULUN KISA TANITIMI	6
OKULUN MEVCUT DURUMU: TEMEL İSTATİSTİKLER.....	8
PAYDAŞ ANALİZİ	13
GZFT (GÜÇLÜ, ZAYIF, FIRSAT, TEHDİT) ANALİZİ.....	14
GELİŞİM VE SORUN ALANLARI	18
BÖLÜM III: MİSYON, VİZYON VE TEMEL DEĞERLER	20
MİSYONUMUZ	20
VİZYONUMUZ	20
TEMEL DEĞERLERİMİZ	20
BÖLÜM IV: AMAÇ, HEDEF VE EYLEMLER	22
TEMA I: EĞİTİM VE ÖĞRETİME ERİŞİM.....	22
TEMA II: EĞİTİM VE ÖĞRETİMDE KALİTENİN ARTIRILMASI	24
TEMA III: KURUMSAL KAPASİTE	26
V. BÖLÜM: MALİYETLENDİRME	39
EKLER:	40

BÖLÜM I: GİRİŞ ve PLAN HAZIRLIK SÜRECİ

2019-2023 dönemi stratejik plan hazırlanması süreci Üst Kurul ve Stratejik Plan Ekibinin oluşturulması ile başlamıştır. Ekip tarafından oluşturulan çalışma takvimi kapsamında ilk aşamada durum analizi çalışmaları yapılmış ve durum analizi aşamasında paydaşlarımızın plan sürecine aktif katılımını sağlamak üzere paydaş anketi, toplantı ve görüşmeler yapılmıştır.

Durum analizinin ardından geleceğe yönelim bölümüne geçilerek okulumuzun amaç, hedef, gösterge ve eylemleri belirlenmiştir. Çalışmaları yürüten ekip ve kurul bilgileri altta verilmiştir.

STRATEJİK PLAN ÜST KURULU

Üst Kurul Bilgileri		Ekip Bilgileri	
Adı Soyadı	Unvanı	Adı Soyadı	Unvanı
Halil ARSLAN	Okul Müdürü	Hatice BACAKSIZOĞLU	Okul Aile Birliği Başkan
Uygar SAYGUN	Müdür Yardımcısı	Hayrettin TÜRKÖĞLU	Öğretmen
Pınar DERİN UĞURLU	Müdür Yardımcısı	Özlem SOLMAZ	Öğretmen
Ertan KARAOĞLU	Müdür Yardımcısı	Tuba TOSUN	Öğretmen
İmam BABA	Müdür Yardımcısı	Ömer GENÇ	Rehber Öğretmen
Hülya İSPİRLİ	Müdür Yardımcısı	Mustafa OKKABAS	Rehber Öğretmen
		Özlem YÜCELOĞLU	Öğretmen

BÖLÜM II: DURUM ANALİZİ

Durum analizi bölümünde Stratejik Plan çalışması için yapılması gereken veri toplama, analiz, zaman çizelgesi, ana süreçler, stratejik amaç ve hedeflerin belirlenmesi konularında hazırlanılarak çalışma planı oluşturulmuştur. Durum analizi yapmak için öncelikle Çiğli Ahmet Adnan Saygun Mesleki Teknik Anadolu Lisesinin faaliyetlerini gerçekleştirdiği iç ve dış çevre incelenmiş ve değerlendirilmiştir. Ahmet Adnan Saygun Mesleki Teknik Anadolu Lisesinin içyapısının analizine, okulun tarihini, faaliyet alanlarını ve kuruluş yasaının incelenmesiyle başlanmıştır. İç analiz kapsamında aşağıdaki hususlarda bilgiler toplanmıştır.

İç Analiz Olarak;

- Ahmet Adnan Saygun Mesleki ve Teknik Anadolu Lisesinin Tarihi Gelişimi,, Mevzuat Analizi, Mevcut Durumu, Paydaş Analizi

Dış Analiz Olarak (Çevre analizi)

A-)Çevre analizinde, eğitimdeki değişimleri (dünyadaki ve Türkiye'deki gelişmeler) ortaya konularak bunların Ahmet Adnan Saygun Mesleki ve Teknik Anadolu Lisesini önümüzdeki süreçte nasıl etkileyeceği, tartışılmıştır.

B-)Durum analizinde GZFT (Güçlü Yönler, Zayıf Yönler, Fırsatlar ve Tehditler) analizi kullanılmıştır ve bunun için de geniş katılımın sağlandığı başlıca üç yöneme başvurulmuştur;

1) Odak Grup Çalışmalar: Bütün okul paydaşlarını temsil edecek şekilde eğitim çalışanları, veli, öğrenci ve okul aile birliği temsilcileri ile odak gurup toplantıları yapılmıştır.

2) Derinlemesine Görüşmeler: Ahmet Adnan Saygun Mesleki ve Teknik Anadolu Lisesinin misyonu ve vizyonu, bunlara ulaşmak için söz konusu birimlerin gelecekte hangi stratejik hedeflerinin olması gerektiği konularında toplantılar yapılmıştır. Okul Yönetiminin görüşlerinin de yer alınarak tam günlük bir tartışma sonunda, Ahmet Adnan Saygun Mesleki ve Teknik Anadolu Lisesi misyonu, vizyonu, stratejik amaç ve hedeflerinin belirlenmesinde görüşleri değerlendirme sürecine katılmıştır.

Okulun Kısa Tanıtımı

İzmir bugün Türkiye'nin en kalabalık üçüncü ili, en büyük ihracat ve ikinci büyük ithalat limanıdır. Ülkenin ve özellikle Ege Bölgesi'nin endüstri, turizm ve kültür merkezidir. Güzel İzmir'imizin şirin ilçelerinden biri olan Çiğli de okulumuz Ahmet Adnan Saygun Lisesi, Ulu Önder ATATÜRK'ün yolunda, pırıl pırıl gençlerimizi geleceğe hazırlamak için hizmet veren ortaöğretim kurumlarından biri olarak 1990-1991 yılında eğitim-öğretim hayatına başlamıştır.

Okulumuz 1990-1991 Eğitim öğretim yılında açılmış ve Kurucu Müdür olarak Celal UĞUŞ görev yapmış, ardından okul müdürlüğüne Süleyman KURŞUN getirilmiştir. 2004- 2005 Eğitim öğretim yılı başında okul müdürümüz Süleyman KURŞUN'un Karşıyaka Cihat Kora Anadolu Lisesi'ne atanmasının ardından, daha önce müdür yardımcımız olan Salih YAZICI okul müdürlüğünü vekâleten devam ettirmiştir. 2009/2010 Eğitim-Öğretim Yılı sonunda ise Talih GETİR okul müdürlüğünü devralmıştır. Okulumuz 2013-2014 Eğitim- Öğretim Yılında Meslek ve Teknik Eğitim Müdürlüğüne bağlanarak Anadolu Sağlık Meslek Lisesi'ne dönüştürülmüştür. 2014-2015 Eğitim-Öğretim yılında okul müdürlüğü görevini Ömer KALAYCI devralmıştır. Okul Müdürü Ömer KALAYCI'ya bu görevinde Müdür Baş Yardımcısı Ertan ŞENTÜRK, Müdür yardımcıları ; Saadet YAVUZ Ali Rıza ZAN, Ertan KARAOĞLU ve çalışmaları ile destek vermekte olup, Müdür Baş Yardımcısı Ertan ŞENTÜRK'ün görevi 12.06.2015 tarihi itibari ile sona erecektir.

Okulumuz, 2013-2014 Eğitim-Öğretim Yılı itibariye Anadolu Sağlık Lisesi ve Genel Lise olarak eğitim-öğretim faaliyetlerini yürütmektedir. Anadolu Sağlık Meslek Lisesi bünyesinde Acil Tıp Teknisyenliği ve Hemşirelik bölümleri bulunmaktadır. Toplamda 3 sınıf bulunmaktadır. Genel Lise bünyesinde ise 9, 10, 11 ve 12. Sınıflar olmak üzere toplamda 18 sınıf bulunmaktadır.

Okulumuza ismini veren Ahmet Adnan Saygun Türk Beşleri arasında yer almıştır. Adnan Saygun, ritm ve melodi bakımından Türk halk ve sanat müziklerinin etkilerini taşıyan yapıtlarında, zaman zaman izlenimci, zaman zaman da romantik estetiğe bağlı kaldı. Çok sayıda beste yaptı. "Özsoy" (Feridun, 1934) adlı tek perdelik operası, Cumhuriyet döneminin ilk operasıdır. "Taşbebek" (1934), "Kerem" (1947-52), "Köroğlu" (1973) ve "Gılgamış" (1962-83) öbür operalarıdır. "Yunus Emre" adlı bir oratoryo(1946), "Bir Orman Masalı" (1939-43) adlı bir bale müziği bestelemiştir. Adını büyük Türk bestecisinden alan Ahmet Adnan Saygun Lisesi vatanımıza milletimize faydalı, eğitimi bireyler yetiştirebilmek için çaba göstermektedir

Okulun Mevcut Durumu: Temel İstatistikler

Okul Künyesi

Okulumuzun temel girdilerine ilişkin bilgiler altta yer alan okul künyesine ilişkin tabloda yer almaktadır.

Temel Bilgiler Tablosu- Okul Künyesi

İli: İZMİR		İlçesi: ÇİĞLİ			
Adres:	8845 Sok.No:5 İzkent Mah. Egekent	Coğrafi Konum (link):	https://www.google.com/maps/place/Ahmet+Adnan+Saygun+Mesleki+Ve+Teknik+Anadolu+Lisesi/@38.5080542,27.0635397,17z/data=!4m5!3m4!1s0x14bbd0baac10e551:0x56fcd88da21b7313!8m2!3d38.50805!4d27.0657284		
Telefon Numarası:	232 - 3863231	Faks Numarası:	232 - 3863400		
e- Posta Adresi:	751459@meb.k12.tr	Web sayfası adresi:	http://ahmetadnansaygunmtal.meb.k12.tr/		
Kurum Kodu:	751459	Öğretim Şekli:	Tam Gün		
Okulun Hizmete Giriş Tarihi : 1991		Toplam Çalışan Sayısı :	68		
Öğrenci Sayısı:	Kız	514	Öğretmen Sayısı	Kadın	49
	Erkek	200		Erkek	17
	Toplam	714		Toplam	66
Derslik Başına Düşen Öğrenci Sayısı		:29.5	Şube Başına Düşen Öğrenci Sayısı		:32.5
Öğretmen Başına Düşen Öğrenci Sayısı		:11.8	Şube Başına 30'dan Fazla Öğrencisi Olan Şube Sayısı		:19
Öğrenci Başına Düşen Toplam Gider Miktarı		150.4	Öğretmenlerin Kurumdaki Ortalama Görev Süresi		8

Çalışan Bilgileri

Okulumuzun çalışanlarına ilişkin bilgiler altta yer alan tabloda belirtilmiştir.

Çalışan Bilgileri Tablosu

Unvan*	Erkek	Kadın	Toplam
Okul Müdürü ve Müdür Yardımcısı	4	2	6
Ana Sınıf Öğretmeni	0	1	1
Branş Öğretmeni	14	48	54
Rehber Öğretmen	2	0	2
İdari Personel	1	0	1
Güvenlik Personeli	1	0	1
Toplam Çalışan Sayıları	22	51	65

Okulumuz Bina ve Alanları

Okulumuzun binası ile açık ve kapalı alanlarına ilişkin temel bilgiler altta yer almaktadır.

Okul Yerleşkesine İlişkin Bilgiler

Okul Bölümleri		Özel Alanlar	Var	Yok
Okul Kat Sayısı	5	Çok Amaçlı Salon	X	
Derslik Sayısı	36	Çok Amaçlı Saha	X	
Derslik Alanları (m2)	725	Kütüphane	X	
Kullanılan Derslik Sayısı	24	Fen Laboratuvarı		X
Şube Sayısı	24	Bilgisayar Laboratuvarı	X	
İdari Odaların Alanı (m2)	150	İş Atölyesi	X	
Öğretmenler Odası (m2)	22	Beceri Atölyesi		X
Okul Oturum Alanı (m2)	1306	Pansiyon	X	
Okul Bahçesi (Açık Alan)(m2)	600			
Okul Kapalı Alan (m2)	1250			
Sanatsal, bilimsel ve sportif amaçlı toplam alan (m ²)	60			
Kantin (m2)	200			
Tuvalet Sayısı	34			

Sınıf ve Öğrenci Bilgileri

Okulumuzda yer alan sınıfların öğrenci sayıları alttaki tabloda verilmiştir.

SINIFI	Kız	Erkek	Toplam
9.Sınıf	146	70	216
10.Sınıf (Sağlık)	118	50	168
11.Sınıf (Sağlık)	119	29	148
12.Sınıf (Sağlık)	135	51	186

Donanım ve Teknolojik Kaynaklarımız

Teknolojik kaynaklar başta olmak üzere okulumuzda bulunan çalışır durumdaki donanım malzemesine ilişkin bilgiye alttaki tabloda yer verilmiştir.

Teknolojik Kaynaklar Tablosu

Akıllı Tahta Sayısı	31	TV Sayısı	2
Masaüstü Bilgisayar Sayısı	42	Yazıcı Sayısı	8
Taşınabilir Bilgisayar Sayısı	6	Fotokopi Makinası Sayısı	1
Projeksiyon Sayısı	1	İnternet Bağlantı Hızı	10 wb/ps

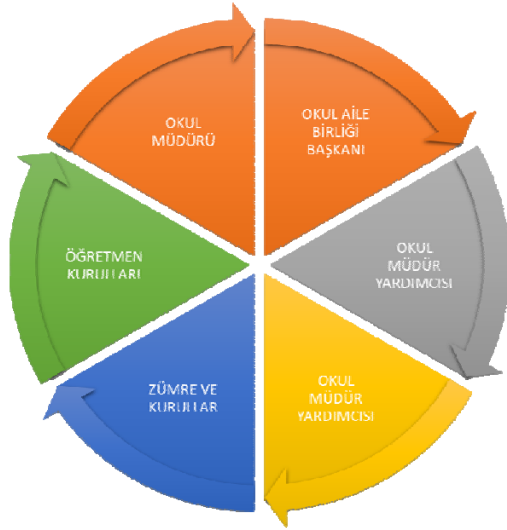
Gelir ve Gider Bilgisi

Okulumuzun genel bütçe ödenekleri, okul aile birliđi gelirleri ve diđer katkılarda dâhil olmak üzere gelir ve giderlerine ilişkin son iki yıl gerçekleşme bilgileri alttaki tabloda verilmiştir.

Yıllar	Gelir Miktarı	Gider Miktarı
2017	87.000	84.000
2018	127.000	126.000
2019	130.000	132.000

PAYDAŞ ANALİZİ

Kurumumuzun temel paydaşları öğrenci, veli ve öğretmen olmakla birlikte eğitimin dışsal etkisi nedeniyle okul çevresinde etkileşim içinde olunan geniş bir paydaş kitlesi bulunmaktadır. Paydaşlarımızın görüşleri anket, toplantı, dilek ve istek kutuları, elektronik ortamda iletilen önerilerde dâhil olmak üzere çeşitli yöntemlerle sürekli olarak alınmaktadır.



Paydaş anketlerine ilişkin ortaya çıkan temel sonuçlara altta yer verilmiştir :

Öğrenci Anketi Sonuçları:

- Yapılan anketlerde öğrencilerin okulu kurumsal olarak algılamalarının puanı 5 üzerinden 3,50 dir.
- Öğrencilerin okulun eğitim ve öğretim süreçlerine ilişkin algılamalarının puanı 5 üzerinden 4 tür.

Öğretmen Anketi Sonuçları:

- Okul çalışanlarının, okulu kurumsal algılamaları iyidir.
- Okul çalışanlarının, okulun eğitim ve öğretim süreçlerine ilişkin algılamaları iyidir.
- Okul çalışanları okul değerlerini benimsemiştir.
- Okulumuza yeni katılan personelin okula uyumu kısa sürede sağlanmıştır.

Veli Anketi Sonuçları:

- Velilerle yapılan görüşmelerde velilerin okulun eğitim ve öğretimini beğenme oranları iyidir.
- Velilerin okulun eğitim ve öğretim süreçlerine ilişkin algılamaları iyi düzeydedir.
- Velilerin toplantılara katılma oranları %40
- Okulun sportif, sosyal ve kültürel etkinliklere velilerin katılımı düşüktür.

GZFT (Güçlü, Zayıf, Fırsat, Tehdit) Analizi

Okulumuzun temel istatistiklerinde verilen okul künyesi, çalışan bilgileri, bina bilgileri, teknolojik kaynak bilgileri ve gelir gider bilgileri ile paydaş anketleri sonucunda ortaya çıkan sorun ve gelişime açık alanlar iç ve dış faktör olarak değerlendirilerek GZFT tablosunda belirtilmiştir. Dolayısıyla olguyu belirten istatistikler ile algıyı ölçen anketlerden çıkan sonuçlar tek bir analizde birleştirilmiştir.

Kurumun güçlü ve zayıf yönleri donanım, malzeme, çalışan, iş yapma becerisi, kurumsal iletişim gibi çok çeşitli alanlarda kendisinden kaynaklı olan güçlülükleri ve zayıflıkları ifade etmektedir ve ayırında temel olarak okul müdürü/müdürlüğü kapsamında bakılarak iç faktör ve dış faktör ayrımı yapılmıştır.

İçsel Faktörler

Güçlü Yönler

Öğrenciler	Öğrencilerin okulun eğitim ve öğretim süreçlerine ilişkin algılamalarının puanı 5 üzerinden 4 tür. Ailelerin okulumuzun vizyonuna uygun olması. Olanakların az olmasına rağmen kültürel ve sportif faaliyetlere öğrencilerin katılımı üst düzeydedir.
Çalışanlar	Okulumuza yeni katılan personelin okula uyumu kısa sürede sağlanmıştır. Sevgi saygı kültürüne dönük ilişkiler bulunması.
Veliler	Velilerin okulun eğitim ve öğretim süreçlerine ilişkin algılamaları iyi düzeydedir. Ailelerin okulumuzun vizyonuna uygun olması.
Bina ve Yerleşke	Okulumuzun binası yeni yapılmış olup öğrencilerin her türlü ihtiyacına cevap verebilmektedir. Kurumun fiziki koşullarının ve teknik donanımının her geçen yıl gelişme göstermesi. Okulumuza ait 72 kız öğrenci kapasiteli

	pansiyonumuz bulunmaktadır.
Donanım	Bilişim ve sağlık labaratuvarları, müzik ve görsel sanatlar odası, revir vb ileri düzey donanıma sahibiz. Kurumun fiziki koşullarının ve teknik donanımının her geçen yıl gelişme göstermektedir.
Bütçe	Ödenekler ihtiyaç doğrultusunda her istendiğinde okulumuza gönderilir. Ayrıca okul kantini gelirimizde mevcuttur.
Yönetim Süreçleri	Okulumuzda alınan kararlar çalışanların katılımıyla alınır.
İletişim Süreçleri	Çalışan öğrenci ve veli ile devamlı iletişim halindeyiz. Devamsızlıklar sms ve posta yöntemi ile yapılmaktadır.

Zayıf Yönler

Öğrenciler	Okulumuza kayıt yaptıran öğrencilerin akademik düzeylerinin beklenilenden düşük olması,
Çalışanlar	Yeteri kadar mesleki gelişim seminerlerine katılmamaları. Okulda personelin sık sık değişmesi
Veliler	Velilerimiz öğrencilerimizle yeteri kadar ilgili değil.
Bina ve Yerleşke	Şehirden uzak olması. Kurumun yerinin yeterince bilinmemesi
Donanım	Donanımlarımız güncellemekte maddi sorunlar yaşanmaktadır. Eğitim teknolojisinin okulun araç, gereç ve donanımına ideal ölçüde yansıtılmaması,
Bütçe	İstenen ödeneklerinin zamanında gönderilmemesi. Organizasyonun mali yapısının zayıf olması, yeterli finans desteğinin olmaması, devletten gelen ödeneğin yetersizliği,
Yönetim Süreçleri	Okul gelişim ve yönetim ekibinin okulun iş birliklerine ilişkin algılamaları düşüktür.
İletişim Süreçleri	Çalışanlar ve velilerle kurulan iletişimde zamanlama sorunlarımız var. Okulun tanıtımının dışarıda yeterince yapılamaması; okulun çalışmalarını, başarılarını, sesini yeterince duyuramaması,

Dışsal Faktörler

Fırsatlar

Politik	İstikrarın olması
Ekonomik	Yeteri kadar kaynaklara sahip olunması. Okulumuzun konum itibariyle sağlık kuruluşlarına yakın olması,
Sosyolojik	Eğitimde fırsat eşitliğinin olması
Teknolojik	Çağın teknolojide ileri düzeyde olması
Mevzuat-Yasal	Mevzuatın bütün sorunlara kazuistik şekilde cevap vermesi
Ekolojik	Okul alanının yapılaşmaya uygun olması,

Tehditler

Politik	Velilerin çocuklarından beklentileri istenen düzeyde değildir.
Ekonomik	Ailelerin sosyo-ekonomik ve kültürel düzeyinin düşük olması, eğitime verilen önemin azlığı, eğitim seviyesinin düşüklüğü,
Sosyolojik	Okulun kültürel ve sanatsal etkinliklerin gerçekleştiği ortamlardan uzak olmasının kültürel ve sanatsal potansiyeli düşürmesi, ilçe kütüphanesinin kaynak yetersizliği, kültürel uyarıcıların azlığı
Teknolojik	Teknolojideki hızlı değişimle kültürel ve manevi değerlerin hızla aşınması
Mevzuat-Yasal	Eğitim dair yönetmelik ve yasaların her bölgede aynı işlemesi
Ekolojik	Doğal çevre yerini yerleşim alanlarına bırakmaktadır.

Gelişim ve Sorun Alanları

Gelişim ve sorun alanları analizi ile GZFT analizi sonucunda ortaya çıkan sonuçların planın geleceğe yönelim bölümü ile ilişkilendirilmesi ve buradan hareketle hedef, gösterge ve eylemlerin belirlenmesi sağlanmaktadır.

Gelişim ve sorun alanları ayırımında eğitim ve öğretim faaliyetlerine ilişkin üç temel tema olan Eğitime Erişim, Eğitimde Kalite ve kurumsal Kapasite kullanılmıştır. Eğitime erişim, öğrencinin eğitim faaliyetine erişmesi ve tamamlamasına ilişkin süreçleri; Eğitimde kalite, öğrencinin akademik başarısı, sosyal ve bilişsel gelişimi ve istihdamı da dâhil olmak üzere eğitim ve öğretim sürecinin hayata hazırlama evresini; Kurumsal kapasite ise kurumsal yapı, kurum kültürü, donanım, bina gibi eğitim ve öğretim sürecine destek mahiyetinde olan kapasiteyi belirtmektedir.

Eğitime Erişim	Eğitimde Kalite	Kurumsal Kapasite
Okullaşma Oranı	Akademik Başarı	Kurumsal İletişim
Okula Devam/ Devamsızlık	Sosyal, Kültürel ve Fiziksel Gelişim	Kurumsal Yönetim
Okula Uyum, Oryantasyon	Sınıf Tekrarı	Bina ve Yerleşke
Özel Eğitime İhtiyaç Duyan Bireyler	İstihdam Edilebilirlik ve Yönlendirme	Donanım
Yabancı Öğrenciler	Öğretim Yöntemleri	Temizlik, Hijyen
Hayatboyu Öğrenme	Ders araç gereçleri	İş Güvenliği, Okul Güvenliği
		Taşıma ve servis

Gelişim ve sorun alanlarına ilişkin GZFT analizinden yola çıkılarak saptamalar yapılırken yukarıdaki tabloda yer alan ayırımında belirtilen temel sorun alanlarına dikkat edilmesi gerekmektedir.

Gelişim ve Sorun Alanlarımız

1.TEMA: EĞİTİM VE ÖĞRETİME ERİŞİM	
1	Kayıt bölgesindeki öğrencilerin okulumuza kayıt yaptırması
2	Okulumuzu tanıtmak
3	Okulumuzun web sitesinin güncel tutulması
4	Öğrencilere yönelik oryantasyon faaliyetleri

2.TEMA: EĞİTİM VE ÖĞRETİMDE KALİTE	
1	Eğitimde kaliteyi artırmak
2	Etkin bir rehberlik anlayışı
3	Üst kuruma ya da iş hayatına katılımı artırmak
4	Öğrenci başarılarını artırmak
5	Sportif faaliyetlerde başarı elde edilmesi

3.TEMA: KURUMSAL KAPASİTE	
1	Kurumsal kapasitenin artırılması
2	Yardım dolaplarının malzeme ile donatılması
3	Okulun kaynak ve ekipmanlarının doğru kullanılması
4	Okul bahçesinin düzeninin yapılması
5	Daha güvenli bir okul olması

BÖLÜM III: MİSYON, VİZYON VE TEMEL DEĞERLER

Okul Müdürlüğümüzün Misyon, vizyon, temel ilke ve değerlerinin oluşturulması kapsamında öğretmenlerimiz, öğrencilerimiz, velilerimiz, çalışanlarımız ve diğer paydaşlarımızdan alınan görüşler, sonucunda stratejik plan hazırlama ekibi tarafından oluşturulan Misyon, Vizyon, Temel Değerler; Okulumuz üst kuruluna sunulmuş ve üst kurul tarafından onaylanmıştır.

MİSYONUMUZ

Ahmet Adnan Saygun Mesleki ve Teknik Anadolu Lisesi Olarak; Atatürk İlke ve İnkılâpları Doğrultusunda Toplumun Sağlık Personeli ihtiyacını karşılamak amacıyla Mesleki Bilgi ve Becerilerle Donatılan, Görev ve Sorumluluklarının Bilincinde, Güvenilir, Profesyonel, Herkese Eşit Sağlık Hizmeti İlkesini Benimseyen, AB Standartlarına Entegre Olan ve Çağın Getirdiği Modern Mesleki Birikimlere Sahip Sağlık Elemanları Yetiştirmektir.

VİZYONUMUZ

Ahmet Adnan Saygun Mesleki ve Teknik Anadolu Lisesi Olarak Bölge Çapında Tercih Edilen, Yeniliklere Açık, Kendini Çağın Getirdikleri ile Sürekli Geliştiren ve Yenileyen, Rekabet Gücü ve Ekip Ruhu ile Çalışan, Yetiştirdiği Personeli Sektörde Tercih Edilen, Öncü ve Örnek Bir Kurum Olmaktır.

TEMEL DEĞERLERİMİZ

- 1) Doğruluk ve Dürüstlük
- 2) Milli ve Manevi Değerlere Bağlılık

- 3) Atatürk İlke ve İnkılâplarına Bağlılık
- 4) İnsan Haklarına Saygı
- 5) Çalışkanlık
- 6) Etkin İletişim
- 7) Yetkilendirme
- 8) Şeffaflık ve Adalet İlkesine Bağlılık
- 9) Önerileri Değerlendirme
- 10) Karar Süreçlerine Katılım

BÖLÜM IV: AMAÇ, HEDEF VE EYLEMLER

TEMA I: EĞİTİM VE ÖĞRETİME ERİŞİM

Eğitim ve öğretime erişim okullaşma ve okul terki, devam ve devamsızlık, okula uyum ve oryantasyon, özel eğitime ihtiyaç duyan bireylerin eğitime erişimi, yabancı öğrencilerin eğitime erişimi ve hayatboyu öğrenme kapsamında yürütülen faaliyetlerin ele alındığı temadır.

Stratejik Amaç 1:

Kayıt bölgemizde yer alan çocukların okullaşma oranlarını artıran, öğrencilerin uyum ve devamsızlık sorunlarını gideren etkin bir yönetim yapısı kurulacaktır.

Stratejik Hedef 1.1. Kayıt bölgemizde yer alan çocukların okullaşma oranları artırılacak ve öğrencilerin uyum ve devamsızlık sorunları da giderilecektir.

Performans Göstergeleri

No	PERFORMANS GÖSTERGESİ	Mevcut	HEDEF				
		2018	2019	2020	2021	2022	2023
PG.1.1.a	Kayıt bölgesindeki öğrencilerden okula kayıt yaptıranların oranı (%)	2018	2019	2020	2021	2022	2023
PG.1.1.b	İlkokul birinci sınıf öğrencilerinden en az bir yıl okul öncesi eğitim almış olanların oranı (%) (ilkokul)	65	70	70	80	85	90
PG.1.1.c.	Okula yeni başlayan öğrencilerden oryantasyon eğitimine katılanların oranı (%)	100	100	100	100	100	100

Eylemler

No	Eylem İfadesi	Eylem Sorumlusu	Eylem Tarihi
1.1.1.	Kayıt bölgesinde yer alan öğrencilerin tespiti çalışması yapılacaktır.	Okul Stratejik Plan Ekibi	01 Eylül-20 Eylül
1.1.2	Devamsızlık yapan öğrencilerin tespiti ve erken uyarı sistemi için çalışmalar yapılacaktır.	Ertan KARAOĞLU Müdür Yardımcısı	01 Eylül-20 Eylül
1.1.3	Devamsızlık yapan öğrencilerin velileri ile özel aylık toplantı ve görüşmeler yapılacaktır.	Rehberlik Servisi	Her ayın son haftası

TEMA II: EĞİTİM VE ÖĞRETİMDE KALİTENİN ARTIRILMASI

Eğitim ve öğretimde kalitenin artırılması başlığı esas olarak eğitim ve öğretim faaliyetinin hayata hazırlama işlevinde yapılacak çalışmaları kapsamaktadır.

Bu tema altında akademik başarı, sınav kaygıları, sınıfta kalma, ders başarıları ve kazanımları, disiplin sorunları, öğrencilerin bilimsel, sanatsal, kültürel ve sportif faaliyetleri ile istihdam ve meslek edindirmeye yönelik rehberlik ve diğer mesleki faaliyetler yer almaktadır.

Stratejik Amaç 2:

Okulumuzu tanıtmak ve meslek okulları arasında başarılarıyla öne çıkan bir yer edinilecektir.

Stratejik Hedef 1.1: Okulumuzun Web sitesinin sürekli güncellenmesi ve okulla ilgili önemli haberlere yer verilmesi.

Performans Göstergeleri

No	PERFORMANS GÖSTERGESİ	Mevcut	HEDEF				
		2018	2019	2020	2021	2022	2023
PG.1.1.a	Okuldaki önemli olay, sportif ve akademik başarılar, öğrenci faaliyetleri ve eğitimle ilgili önemli duyuruların internet sayfamızda yayınlanma oranı %	60	70	80	90	100	100
PG.1.1.b	Öğretmenlere ait ders notları, soru bankaları vb. çalışmaların okul internet sitesinde yayınlanma oranı	20	30	40	50	70	90
PG.1.1.c.	Derslerde işlenen konularla ilgili mevzuat değişikliklerinin internet sitesinde yayınlanması.	10	30	40	50	70	80

Eylemler

No	Eylem İfadesi	Eylem Sorumlusu	Eylem Tarihi
1.1.a	Okuldaki önemli olay, sportif ve akademik başarılar, öğrenci faaliyetleri ve eğitimle ilgili önemli duyuruların internet sayfamızda yayınlanması.	Yayın ve İletişim Kulübü Faaliyette bulunan idareci ve öğretmenler	Her ayın son haftası
1.1.b	Öğretmenlere ait ders notları, soru bankaları vb. çalışmaların okul internet sitesinde yayınlanması	Yayın ve İletişim Kulübü Öğretmenler	Her ayın son haftası
1.1.c	Derslerde işlenen konularla ilgili mevzuat değişikliklerinin internet sitesinde yayınlanması.	Yayın ve İletişim Kulübü Alan, Atölye ve Laboratuvar Şefleri	Talim terbiye duyurusuna istinaden

TEMA II: EĞİTİM VE ÖĞRETİMDE KALİTENİN ARTIRILMASI

Stratejik Amaç 1:

Öğrencilerimizin gelişmiş dünyaya uyum sağlayacak şekilde donanımlı bireyler olabilmesi için eğitim ve öğretimde kalite artırılacaktır.

Stratejik Hedef 1.1. Öğrenme kazanımlarını takip eden ve velileri de sürece dâhil eden bir yönetim anlayışı ile öğrencilerimizin akademik başarıları ve sosyal faaliyetlere etkin katılımı artırılacaktır.

Performans Göstergeleri

No	PERFORMANS GÖSTERGESİ	Mevcut	HEDEF				
		2018	2019	2020	2021	2022	2023
PG.1.1.a	Sosyal faaliyetlere katılım oranı %	55	60	65	70	75	90

Eylemler

No	Eylem İfadesi	Eylem Sorumlusu	Eylem Tarihi
1.1.a	Öğrencilerin sosyal etkinliklere etkin bir şekilde katılımı	Kulüp Öğretmenleri	Eylül ayı ilk haftası

Stratejik Hedef 1.2. Etkin bir rehberlik anlayışıyla, öğrencilerimizi ilgi ve becerileriyle orantılı bir şekilde üst öğrenime veya istihdama hazır hale getiren daha kaliteli bir kurum yapısına geçilecektir.

Performans Göstergeleri

No	PERFORMANS GÖSTERGESİ	Mevcut	HEDEF				
		2018	2019	2020	2021	2022	2023
PG.1.2.a	Dyk kurslarına katılım oranı %	5.6	7	10	12	15	20
PG.1.2.b	Staj katılım ve devamsızlığı oranı %	5	4	3	2	1	1

Eylemler

No	Eylem İfadesi	Eylem Sorumlusu	Eylem Tarihi
1.2.a	Üniversite sınavı ve okul derslerine katkı sağlaması adına dyk kurslarına daha çok öğrenci katılımı sağlanması	Rehber öğretmenler Rehberlik servisi	Eylül ilk haftası
1.2.b	Staj takibi için koordinatör öğretmenlerin ilgilerinin artırılması	Koordinatör öğretmenler idare	Her haftanın iki günü

STRATEJİK AMAÇ 2:

Başarılı Bir Okul Olmak

Stratejik Hedef 1.1 Her yıl üniversitelere yerleşme oranını sürekli artırmak

Performans Göstergeleri

No	PERFORMANS GÖSTERGESİ	Mevcut	HEDEF				
		2018	2019	2020	2021	2022	2023
PG.1.1.a	4 yıllık fakülteye giden öğrenci oranı %	0	2	3	5	7	10
PG.1.1.b	Yapılan üniversite tanıtım gezisi	0	1	1	1	2	2

Eylemler

No	Eylem İfadesi	Eylem Sorumlusu	Eylem Tarihi
1.1.a	4 yıllık üniversiteye öğrenci göndermek için öğrenim koçu çalışması yapmak	Öğretmenler	Eylül ilk haftası
1.1.b	Üniversite gezileri yapıp öğrencilere üniversiteleri tanıtmak	Gezi inceleme kulübü	Mayıs ayının 2. haftası

Stratejik Hedef 2.1_Sınıf ve ders olarak öğrenci başarılarını sürekli artırmak

Performans Göstergeleri

No	PERFORMANS GÖSTERGESİ	Mevcut	HEDEF				
		2018	2019	2020	2021	2022	2023
PG.2.1.b	Sınıfların başarı ortalamaları %	83,63	85	86	87	88	90
PG.2.1.c	Eğitsel rehberlik çalışması	2	3	5	6	6	10

Eylemler

No	Eylem İfadesi	Eylem Sorumlusu	Eylem Tarihi
2.1.a	Her branş için öğrencilerin mevcut başarılarının sınıf sınıf tespit edilmesi.	Okul idaresi	Dönem sonlarında
2.1.b	Her sınıf için ders başarı notlarının tespit edilmesi.	Okul idaresi	Dönem sonlarında
2.1.c	Öğrencilere “Zamanı Etkili ve Verimli Kullanma, Plan Yapma Becerilerini” geliştirici çalışmaların okul rehberlik servisi koordinesinde sınıf rehber öğretmenleri tarafından yapılması.	Okul Rehberlik Servisi Sınıf Öğretmenleri	01-20 Eylül
2.1.ç	Bütün öğretmenlerin eğitim teknolojisini ve aktif öğrenme yöntemleri kullanarak dersleri işlemeleri.	Okul idaresi Alan, Laboratuvar ve Atölye Şefleri Bilgisayar Öğretmenleri	Her ders
2.1.d	Yapılan deneme sınavı sorularının her ders öğretmeni tarafından çözümünün yapılması.	Okul idaresi Zümre başkanları	Deneme sınavı ilk ders

No	Eylem İfadesi	Eylem Sorumlusu	Eylem Tarihi
2.1.e	Sınıf rehber öğretmenleri tarafından “başarısızlık nedenlerini” çok iyi belirleyerek gerekli tedbirleri öğrenci ve sınıf bazında almak	Okul Rehberlik Servisi Sınıf Rehber Öğretmenleri	Her ayın son haftası
2.1.f	Akademik başarısı düşük, devamsızlık sorunu olan, ders içindeki olumsuz tutum ve davranışlarıyla dikkat çeken (ders dinlemeyen, dersin dinlenilmesine engel olan, ya da çok sessiz ve içe dönük v.b.) öğrencilere yönelik öğretmen, rehberlik servisi ve veli iş birliği ile gereken eğitsel tedbirleri almak.	-Rehberlik Servisi -Sınıf Rehber Öğretmenleri	Her ayın son haftası
2.1.g	Okulumuzda gelişimsel ve önleyici rehberlik anlayışı ilkeleri paralelinde çalışmalar yaparak olabilecek olumsuzlukları ortaya çıkmadan engellemek.	Rehberlik Servisi	Her ayın ilk haftası
2.1.ğ	Sınıf yerleşimlerini alanlara göre yaparak, alan öğretmenleri ve öğrencilerinin birbirleri ile daha fazla görüşmelerini sağlamak.	-Okul idaresi - Alan Şefleri	01-20 Eylül

Stratejik Hedef 3.1: Öğrencilerimize yaşamın en temel gereklerinden olan “öğrenmeyi öğrenme” bilincini aşlamak ve öğrenmeyi sevdirebilmek

Performans Göstergeleri

No	PERFORMANS GÖSTERGESİ	Mevcut	HEDEF				
		2018	2019	2020	2021	2022	2023
PG.3.1.b	Kütüphanedeki kitap sayısı	1503	1550	1700	1850	1900	2000

Eylemler

No	Eylem İfadesi	Eylem Sorumlusu	Eylem Tarihi
3.1.a	Öğrencilerin istekleri ve ihtiyaçları yönünde öğrenme ortamlarını oluşturmak	Okul İdaresi Alan, Atölye ve Laboratuvar Şefleri	01 -20 Eylül
3.1.b	Okul kütüphanesini zenginleştirerek öğrencilerimizde okuma ve araştırma becerilerini geliştirmek.	Kültür ve Edebiyat Kulübü Edebiyat zümre öğretmenleri	01 -20 Eylül
3.1.c	Okulumuzda “Kitap Okuma Kampanyası” düzenleyerek öğrencilerimizin kitap okuma alışkanlığı edinmelerinin sağlanması.	Kültür ve Edebiyat Kulübü Edebiyat zümre öğretmenleri	01 -20 Eylül
3.1.ç	Öğrencilerimizde bilgiye ulaşma yolları konusunda en önemli özellik olan teknolojiyi kullanma becerisinin Bilgisayar dersleri yoluyla geliştirilmesi.	Bilgisayar Öğretmenleri Alan, Atölye ve Laboratuvar Şefleri	01 -20 Eylül

No	Eylem İfadesi	Eylem Sorumlusu	Eylem Tarihi
3.1.d	Bilgiye ulaşmada yardımcı olacak internet adreslerinin okul ve alan panolarında duyurulması. Öğrencilere İnterneti faydalı bilgilere ulaşmada kullanma alışkanlığının kazandırılması.	Alan, Atölye ve Laboratuvar Şefleri Bilgisayar Derslerini okutan öğretmenler	Her ayın son haftası
3.1.e	Sosyal aktivitelere daha fazla yer vererek öğrencilerimizin sosyal becerileri ve olumlu karakter özelliklerini kazanmalarının sağlanması	Okul İdaresi Kulüp Danışman Öğretmenleri	Eylül ilk haftası zümrelerde belirtilecek
3.1.f	İnternet bağlantılı laboratuvarların öğrencilerin kullanımına sürekli açık tutulması	Okul idaresi Alan, Atölye ve Laboratuvar Şefleri	2. Dönem başı

Stratejik Hedef 2.3: Okulumuzun İlimizde, ülke genelinde sportif ve sosyal faaliyetlere katılması ve iyi dereceler alması için çalışmaların yapılması

No	PERFORMANS GÖSTERGESİ	Mevcut	HEDEF				
		2018	2019	2020	2021	2022	2023
PG.1.1.a	Okulumuzdaki sosyal ve sportif faaliyetler düzenlenme sayısı	5	6	6	7	7	9

Eylemler

No	Eylem İfadesi	Eylem Sorumlusu	Eylem Tarihi
1.1.a	Okulumuzdaki sosyal ve sportif faaliyetlere öğrencilerimizin daha fazla katılımının sağlanması	Okul İdaresi Okul Aile Birliği Rehberlik Servisi Kulüp Danışman Öğretmenleri	Eylül ilk haftası
1.1.b	Okulumuzdaki sosyal ve sportif faaliyetlerin sayısı ve çeşidinin artırılması.	Okul İdaresi Okul Aile Birliği Rehberlik Servisi Beden Eğitimi Öğretmenleri Kulüp Danışman Öğretmenleri	01-20 Eylül
1.1.c	Öğrencilere iyi bir meslek ve başarılı bir toplumsal yaşam için akademik kariyerin tek başına yeterli olmadığı bunun yanında sosyal becerilerin de önemli olduğunun kavratılması.	Rehberlik Servisi Sınıf Öğretmeni	Aralık -Mayıs aylarının ilk haftası seminer düzenlenecek
1.1.ç	Okul Laboratuvarlarının ve spor salonlarının ders dışında öğrencilere ve halka devamlı olarak açık tutulması.	Okul İdaresi Alan, Atölye ve Laboratuvar Şefleri	Her zaman
1.1.d	Hafta sonları ve akşamları (ders dışında) halka yönelik Meslek Edindirme kurslarının açılması.	Okul İdaresi Alan, Atölye ve Laboratuvar Şefleri	01-20 Eylül
1.1.e	Çorum İli ve ilçelerinin tarihi ve turistik yerlerine her yıl günü birlik geleneksel geziler düzenleyerek öğrencilerin yaşadıkları çevreyi tanımalarını sağlamak	Okul İdaresi Turizm Gezi ve İnceleme Kulübü Danışman Öğretmenleri	Mayıs ayı son haftası

TEMA III: KURUMSAL KAPASİTE

STRATEJİK AMAÇ 1:

VELİLERİMİZİN OKUL TOPLUMUNDAKİ YERLERİNİ ALMALARINI SAĞLAMAK.

Stratejik Hedef 1.1: Okulda daha temiz bir ortamın oluşturulması ve okulda oluşabilecek “küçük sağlık sorunları” esnasında ilk yardım dolabının malzemelerinin tamamlanması.

Performans Göstergeleri

No	PERFORMANS GÖSTERGESİ	Mevcut	HEDEF				
		2018	2019	2020	2021	2022	2023
PG.1.1.a	Okul-veli iş birliğini geliştirici çalışmalar yapılarak (katılımın yüksek olduğu veli toplantıları ve veliye dönük seminerler vb.) velilerimizin çocuklarının eğitimine doğrudan katılma oranı %	15	25	30	35	40	50
PG.1.1.b	Okul Aile Birliği çalışmalarına destek verilme oranı %	20	30	40	50	60	70
PG.1.1.c	Okuldaki çalışmaların planlanmasının, organizasyon çalışmalarının ve uygulama basamakları velilerin katılma oranı %	5	10	20	20	30	35
PG.1.1.ç	Okulda yapılan YGS deneme sınavı sonuçlarının velilerle paylaşılması ve çocukları hakkında gerçekçi beklentilerde bulunmalarının sağlanması amacıyla gerçekleştirilen eğitime katılma oranı %	20	25	30	30	35	50
PG.1.1.d	Problemli öğrencilerin velileri ile daha çok görüşme yapmak ve görüşmelerin tutanak altına alınmasını sağlama oranı %	70	75	80	90	95	700

Eylemler

No	Eylem İfadesi	Eylem Sorumlusu	Eylem Tarihi
1.1.a.	Okul-veli iş birliğini geliştirici çalışmalar yapılarak (katılımın yüksek olduğu veli toplantıları ve veliye dönük seminerler vb.) velilerimizin çocuklarının eğitimine doğrudan katılmalarını sağlamak.	Okul İdaresi Okul Aile Birliği Rehberlik Servisi	Her dönem başı
1.1.b	Okul Aile Birliği çalışmalarına destek verilmesi.	Okul İdaresi Okul Aile Birliği Rehberlik Servisi	Eylül ilk haftası
1.1.c	Okuldaki çalışmaların planlanmasının, organizasyon çalışmalarının ve uygulama basamaklarının velilerle birlikte yapılması.	Okul İdaresi Okul Aile Birliği Rehberlik Servisi	01-20 Eylül, Şubat ilk haftası
1.1.ç	Okulda yapılan TYT deneme sınavı sonuçlarının velilerle paylaşılması ve çocukları hakkında gerçekçi beklentilerde bulunmalarının sağlanması.	Okul İdaresi Okul Aile Birliği Rehberlik Servisi	Her deneme sınavı ilk hafta
1.1.d	Problemlili öğrencilerin velileri ile daha çok görüşme yapmak ve görüşmelerin tutanak altına alınmasını sağlamak.	Okul İdaresi Okul Aile Birliği Rehberlik Servisi	Her ay sonları
1.1.e	Uygulama eğitimine gidecek öğrencilerin staj yerlerinin belirlenmesinde ve staj yeri bulunması konusunda veliler ile görüşmeler yapılarak desteklerinin sağlanması.	Okul İdaresi Okul Aile Birliği Rehberlik Servisi	01-20 Eylül

Stratejik Amaç 2

Okulun donanımsal imkanlarından bütün öğrenci ve personelin yararlanmasını sağlamak

Stratejik Hedef 1. Okul bahçesinin görünüşünü güzelleştirmek ve güvenli hale getirmek

Performans Göstergeleri

No	PERFORMANS GÖSTERGESİ	Mevcut	HEDEF				
		2018	2019	2020	2021	2022	2023
PG.1.1.a	Bahçeye çiçek ve ağaç dikilme oranı %	35	45	55	60	60	60

Eylemler

No	Eylem İfadesi	Eylem Sorumlusu	Eylem Tarihi
1.1.a	Bahçeye çiçek ve ağaç dikilmesi.	Çevre Kulübü Danışman öğretmenleri	Mayıs ayının ilk haftası
1.1.b	Bu konuda yerel yönetimle iş birliği yapılması.	Okul Aile Birliği Okul İdaresi	01 Eylül - 20 Eylül

No	Eylem İfadesi	Eylem Sorumlusu	Eylem Tarihi
1.1.c	Bahçe duvarlarının deforme oldukça boyanması.	Çevre Kulübü Danışman öğretmenleri	Eylül ayının ilk haftası
1.1.ç	Okulumuz bahçesindeki voleybol ve basketbol sahalarının çizilmesi, potaların boyanması ve potalarda file bulundurulması	Çevre Kulübü Danışman öğretmenleri Beden Eğitimi Öğretmenleri	Eylül ayının ilk haftası
1.1.d	Okul bahçesine bankların temin edilmesi.	Okul Aile Birliği Okul İdaresi	Eylül ayının ilk haftası
1.1.e	Okul bahçesi ihata duvarlarının demirlerin boyanması	Okul Aile Birliği Okul İdaresi	Eylül ayının ilk haftası

Stratejik Hedef 1,2: Daha güvenli bir okul ortamı oluşturarak bu yönüyle tercih edilen bir okul olmak

No	PERFORMANS GÖSTERGESİ	Mevcut	HEDEF				
		2018	2019	2020	2021	2022	2023
PG.1.2.a	Okulda şiddet ve bu yüzden disiplin olaylarının oranı%	25	20	15	10	5	5
PG.1.2.b	Şiddete meyilli öğrenci ve öğrenci gruplarına yönelik rehberlik servisinin eğitim verme sayısı	2	3	3	3	3	3

Eylemler

No	Eylem İfadesi	Eylem Sorumlusu	Eylem Tarihi
1.2.a	Şiddet Eylem Planı hazırlaması ve titizlikle uygulanması	Okul İdaresi Okul Aile Birliği Rehberlik Servisi	Eylül ayı ilk haftası
1.2.b	Tehdit algılandığında okul, veli ve emniyet mensuplarıyla iş birliği yapılması.	Okul İdaresi Okul Aile Birliği Rehberlik Servisi	Tehdit algılandığı gün
1.2.c	Şiddete meyilli öğrenci ve öğrenci gruplarına yönelik rehberlik servisi, okul idaresi ve veli iş birliğine gereken önemin verilmesi.	Okul İdaresi Okul Aile Birliği Rehberlik Servisi	Periyodik olarak 2 ayda bir
1.2.ç	Öğrenci devamsızlıkları ve okuldan kaçma ile ilgili Okul İdaresi ve Rehberlik Servisinde düzenli takip yoluyla iyileştirmeye yönelik tedbirlerin alınması	Okul İdaresi Okul Aile Birliği Rehberlik Servisi	Her dönemde bir kez
1.2.d	Okul ihata duvarlarının demirlenerek giriş ve çıkışların kontrollü yapılması	Okul İdaresi Okul Aile Birliği Rehberlik Servisi	Eylül ayının ilk haftası
1.2.e	Sınıf Rehber öğretmenlerinin ilgilendiği sınıfların her yıl değişmesi yerine 9. sınıftan itibaren alınması	Okul İdaresi Okul Aile Birliği Rehberlik Servisi	Eylül ayının ilk haftası

V. BÖLÜM: MALİYETLENDİRME

2019-2023 Stratejik Planı Faaliyet/Proje Maliyetlendirme Tablosu

Kaynak Tablosu	2019	2020	2021	2022	2023	Toplam
Genel Bütçe	130.000	160.000	180.000	200.000	220.000	890.000
Valilikler ve Belediyelerin Katkısı	----	----	----	----	----	
Diğer (Okul Aile Birlikleri)	50.000	57.000	65.000	67.000	80.000	319
TOPLAM	180.000	217.000	245.000	267.000	300.000	1209.000

VI. BÖLÜM: İZLEME VE DEĞERLENDİRME

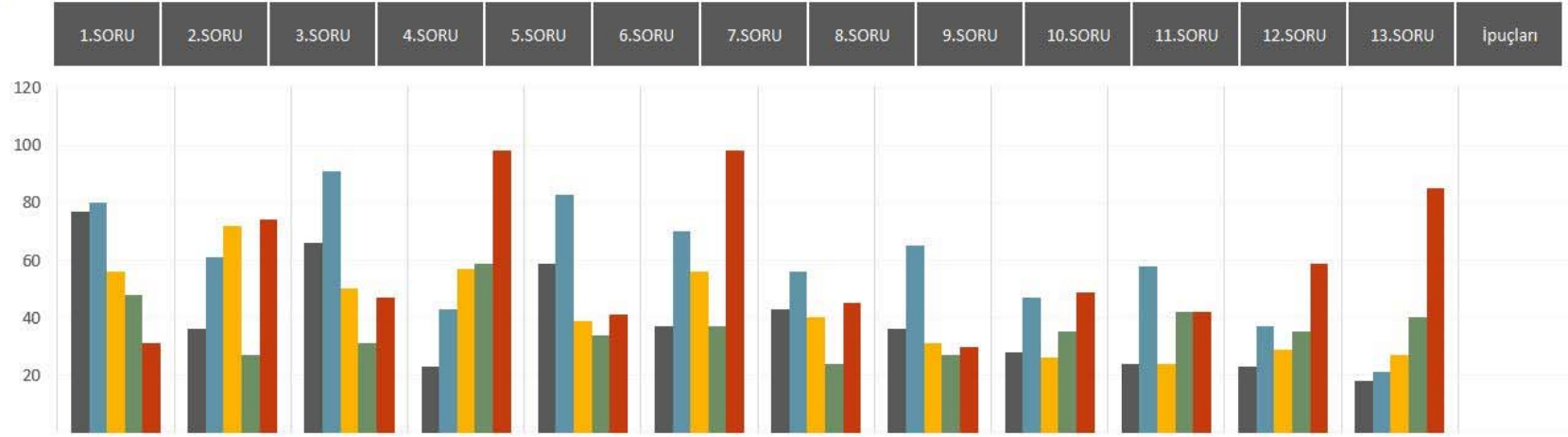
Okulumuz Stratejik Planı izleme ve değerlendirme çalışmalarında 5 yıllık Stratejik Planın izlenmesi ve 1 yıllık gelişim planının izlenmesi olarak ikili bir ayrıma gidilecektir.

Stratejik planın izlenmesinde 6 aylık dönemlerde izleme yapılacak denetim birimleri, il ve ilçe millî eğitim müdürlüğü ve Bakanlık denetim ve kontrollerine hazır halde tutulacaktır.

Yıllık planın uygulanmasında yürütme ekipleri ve eylem sorumlularıyla aylık ilerleme toplantıları yapılacaktır. Toplantıda bir önceki ayda yapılanlar ve bir sonraki ayda yapılacaklar görüşülüp karara bağlanacaktır.

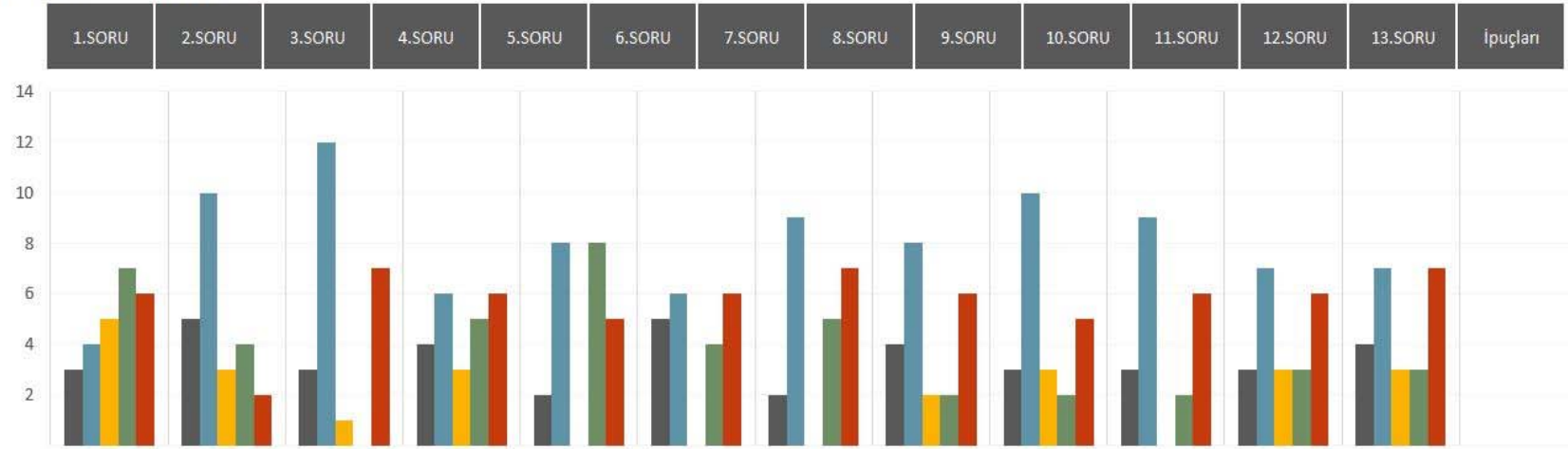
EKLER:

ÖĞRENCİ ANKETİ



Giderler	1.SORU	2.SORU	3.SORU	4.SORU	5.SORU	6.SORU	7.SORU	8.SORU	9.SORU	10.SORU	11.SORU	12.SORU	13.SORU	Toplam	Eğilim
Kesinlikle Katılıyorum	77,00	36,00	66,00	23,00	59,00	37,00	43,00	36,00	28,00	24,00	23,00	18,00	13,00	470,00	
Katılıyorum	80,00	61,00	91,00	43,00	83,00	70,00	56,00	65,00	47,00	58,00	37,00	21,00	13,00	712,00	
Kararsızım	56,00	72,00	50,00	57,00	39,00	56,00	40,00	31,00	26,00	24,00	29,00	27,00	29,00	507,00	
Kısım Katılıyorum	48,00	27,00	31,00	59,00	34,00	37,00	24,00	27,00	35,00	42,00	35,00	40,00	32,00	439,00	
Katılmıyorum	31,00	74,00	47,00	98,00	41,00	98,00	45,00	30,00	49,00	42,00	59,00	85,00	71,00	699,00	
Toplam	292,00	270,00	285,00	280,00	256,00	298,00	208,00	189,00	185,00	190,00	183,00	191,00	158,00	2.827,00	

ÖĞRETMEN ANKETİ



Giderler	1.SORU	2.SORU	3.SORU	4.SORU	5.SORU	6.SORU	7.SORU	8.SORU	9.SORU	10.SORU	11.SORU	12.SORU	13.SORU	Toplam	Eğilim
Kesinlikle Katılıyorum	3,00	5,00	3,00	4,00	2,00	5,00	2,00	4,00	3,00	3,00	3,00	4,00	6,00	41,00	
Katılıyorum	4,00	10,00	12,00	6,00	8,00	6,00	9,00	8,00	10,00	9,00	7,00	7,00	12,00	96,00	
Kararsızım	5,00	3,00	1,00	3,00	0,00	0,00	0,00	2,00	3,00	0,00	3,00	3,00	1,00	23,00	
Kismen Katılıyorum	7,00	4,00	0,00	5,00	8,00	4,00	5,00	2,00	2,00	2,00	3,00	3,00	0,00	45,00	
Katılmıyorum	6,00	2,00	7,00	6,00	5,00	6,00	7,00	6,00	5,00	6,00	6,00	7,00	3,00	69,00	
Toplam	25,00	24,00	23,00	24,00	23,00	21,00	23,00	22,00	23,00	20,00	22,00	24,00	22,00	274,00	

VELİ ANKETİ



Giderler	1.SORU	2.SORU	3.SORU	4.SORU	5.SORU	6.SORU	7.SORU	8.SORU	9.SORU	10.SORU	11.SORU	12.SORU	13.SORU	Toplam	Eğilim
Kesinlikle Katılıyorum	10,00	8,00	8,00	6,00	9,00	18,00	14,00	12,00	18,00	6,00	9,00	10,00	8,00		
Katılıyorum	21,00	24,00	21,00	12,00	10,00	11,00	11,00	15,00	11,00	15,00	15,00	14,00	14,00		
Kararsızım	8,00	5,00	5,00	17,00	11,00	5,00	10,00	2,00	4,00	15,00	10,00	9,00	10,00		
Kismen Katılıyorum	1,00	3,00	0,00	3,00	3,00	1,00	6,00	6,00	6,00	2,00	3,00	5,00	4,00		
Katılmıyorum	1,00	1,00	7,00	3,00	3,00	5,00	0,00	4,00	2,00	2,00	1,00	3,00	5,00		
Toplam	41,00	41,00	41,00	41,00	36,00	40,00	41,00	39,00	41,00	40,00	38,00	41,00	41,00	0,00	